



ENTER SPACESHIP EARTH

Next Nature
Instellingsplan
2025-2028



*De planeet is in transitie. Klimaatverandering,
kunstmatige intelligentie, verstedelijking.
De technosfeer weegt al meer dan de biosfeer.
Hoe vinden we een gezamenlijke toekomst voor
al het leven? Hoe worden wij een betere
bemanning voor Ruimteschip Aarde?*

INHOUD

- | | |
|-------------------------------|----------------------------|
| 1 Intro en Inhoud | 9 Activiteiten & Aanpak |
| 2 Visie, Missie en Profiel | 14 Artistieke Waarden |
| 4 Recente Projecten | 16 Over de Organisatie |
| 6 (Inter)Nationale Relevantie | 18 Partners & Netwerk |
| 8 Programma visie 2025-2028 | 20 Samenvatting en Cijfers |



Visie, Missie en Profiel

Klimaatverandering, kunstmatige intelligentie, kweekvlees, levende steden en autonome robots. We worden zo omringd door technologie, dat het onze 'next nature' wordt. Het klinkt abstract, maar is juist heel dichtbij; hartkleppen worden geprint, auto's rijden zichzelf, robots verzorgen ouderen. Hoe vinden we een hoopvol pad naar de toekomst voor al het leven op aarde? Next Nature verbindt design en technologie in onderzoek en presentaties rondom een urgente thematiek.

We leven in een begintijd. Ieder mens op aarde heeft te maken met technologische verandering. Opkomende technologieën zoals robotisering, kunstmatige intelligentie, genetische modificatie, neuro-en nanotechnologie transformeren onze leefomgeving. Aanvullend op de miljarden jaren geleden geëvolueerde biosfeer, ontvouwt zich een technosfeer. Hoe kunnen we een toekomst vinden die niet alleen bevredigend is voor de mens, maar ook voor alle andere soorten op aarde?

Nieuwe technologie biedt kansen om het leven te verbeteren, maar brengt ook nieuwe risico's en verantwoordelijkheden met zich mee. Ondanks onze nauwe verwevenheid met technologie, lijkt het soms of we als mensheid slaapwandelen onze toekomst tegemoet treden. Er wordt binnen onze cultuur slechts beperkt gereflecteerd op de omgang met opkomende technologieën; we hobbelen van gadget naar gadget. Dat moet en kan beter. Want er is geen toekomst van de mens en de aarde voor te stellen, zonder naar de toekomst van technologie te kijken. Next Nature onderzoekt de impact van technologie op onze gezamenlijke toekomst. We verbinden ontwerpers, kunstenaars, wetenschappers, filosofen, technologen, beleidsmakers en educatoren. Niet alleen naar elkaar toe, maar ook naar een groot publiek. Want het gesprek over onze toekomst is té belangrijk om enkel aan experts over te laten.

Wat doen we?

Via urgente thema's en experimentele toekomstverkenningen, onderzoeken we de impact van technologie op het leven en de aarde. Ons onderzoek verbindt design en technologie rondom actuele maatschappelijke vraagstukken en vertaalt zich in exposities, events, publicaties en educatieve programma's. We stimuleren reflectie en debat. Next Nature heeft een internationale reputatie in het laagdrempelig tastbaar maken van mogelijke toekomst bij een groot en breed publiek. We observeren, onderzoeken, agenderen, experimenteren, reflecteren, publiceren en presenteren. Onze expo's en talks vinden wereldwijd aftrek. Onze boeken, educatieve games en smartphone apps zijn stevast positief

gerecenseerd. Sinds 2022 runnen we langdurig het rijksmonument Evoluon, inclusief het experimentele toekomstgerichte restaurant, het zalencentrum en het omliggende park. In 2023 werd ons ruimteschip door ruim 80.000 mensen bezocht, waarvan 54.837 betalende bezoekers. Aanvullend plaatsen we goed bezochte nomadische expo's in binnen- en buitenland. We hebben betalende leden in 40 landen en 365.000 jaarlijkse online bezoekers.

Voor wie zijn we er?

Next Nature Network is er voor al het leven op aarde. We willen een zo divers mogelijk publiek betrekken bij het gesprek over onze gezamenlijke toekomst. We kiezen er bewust voor onze projecten op laagdrempelige, inclusieve, publiek toegankelijke plekken te presenteren. Het eerste fysieke contact vindt meestal plaats door een bezoek aan een expo, event, lezing of workshop. Mensen die geïnspireerd zijn kunnen lid worden, waarna je ons magazine ontvangt en onderdeel wordt van een verdiepend gesprek. Onze ledenachterban bestaat uit open, hoopvolle, betrokken, vooruitstrevende personen. Hierbij zijn zes doelgroep personages gedefinieerd:

1. Zoë: design student (21 jaar)
2. Kevin: technologie optimist (26 jaar)
3. Ineke: progressieve natuurliefhebber (67 jaar)
4. Arul: betrokken stedeling (39 jaar)
5. Sophia: kleindochter van Ineke (16 jaar)
6. Noah: zoon van Arul (8 jaar)

Hoe werken we?

Onze 'tone of voice' is open, hoopgevend, vooruitstrevend, speels, verbindend, lerend en onbevooroordeeld. We nodigen mensen op speelse wijze uit hun denkbeelden te bevragen, hun verbeelding te laten werken en hun perspectief te veranderen, zonder vooraf te zeggen wat ze moeten denken. We verbinden mensen in hoogwaardige, toegankelijke producties. Samen verkennen hoe we kunnen dromen, ontwerpen, bouwen en leven in een toekomst waarin biologie en technologie steeds inniger vervlochten raken.



3000 m2 Retro Future expo toont hoe mensen vroeger naar de toekomst keken en wat wij daarvan kunnen leren. Dit als vliegtuig vormgegeven expo onderdeel verkent de toekomst van mobiliteit.

Recente Projecten

Next Nature Network verkent de impact van nieuwe technologie op ons leven en de planeet. We maken mogelijke toekomst tastbaar voor een groot publiek, waardoor we beter kunnen bepalen welke toekomst we eigenlijk willen. We vertalen onze visie in diverse media; expo's, events, educatie en publicaties. Onze projecten zijn open, hoopgevend, toekomstgericht, speels, verbindend, lerend en onbevooroordeeld.

2014-2028: Kweekvlees Onderzoek + Brasserie

Ons Kweekvlees Kookboek bevat 45 recepten die mogelijk op ons bord belanden. Ook maakten we een speculatief restaurant [Bistro In Vitro](#). Reserveren vanaf 2028. Wie nu al een geprinte burger wil proeven kan terecht in onze [Brasserie NEXT](#) (2022).

2021: VR-Tijdmachine: Trip to BIG future

Met biologen, geologen, klimaatwetenschappers, natuurkundigen, sterrenkundigen en animatoren maakten we de verre toekomst erfahrbaar. Geen 10, 100 of 1000 jaar, maar miljarden vooruit, voorbij het eind van de zon. www.nextnaturefuturetravels.com



2022: Nature Loves Technology

Op de Floriade verzorgden wij de *Dutch Innovation Experience*. Een grootschalige, breed toegankelijke expo over een toekomst waarin biologie en technologie versmelten, gepresenteerd in een 100% biobased paviljoen, dat de 'Gouden Bij' voor beste Floriade bijdrage won. www.nextnature.net/floriade/



2022-: Check your Technoprivilege

Diversiteit & Inclusie is belangrijk. Hoe werkt dit in het technologische domein? Een onderzoek over toegang en privileges rondom technologie. <https://checkyourtechnoprivilege.org/>



2022: Retro Future

In 2022 heropenden we het Evoluon in Eindhoven voor het grote publiek, met 3000m2 tentoonstelling over de toekomst van gisteren. Hoe dacht men vroeger over de toekomst en wat kunnen we daar vandaag van leren? De expo is door meer dan 80.000 mensen bezocht. <http://retrofuture.today/>



2023: Space Farming

Hoe gaan we in 2050 acht miljard mensen voeden? Een expo over de toekomst van voedsel. www.nextnature.net/projects/spacefarming



2024: Swipe Smartphone movie

Een speciaal voor de smartphone gemaakte film die debat entameert over smartphonegebruik. www.nextnature.net/projects/swipe



Onze projecten worden wereldwijd getoond. Voor OCT Art&Design Gallery maakten we 1200 m2 Next Nature expo (2019) in Shenzhen, het Silicon Valley van China. De expo trok 40.000 bezoekers. www.nextnature.cn

(Inter)Nationale Relevantie

Sinds haar oprichting werkt Next Nature internationaal. Onze projecten waren te zien in o.a. Los Angeles, Tokio, Moskou, New York, Seoul, Dubai, Parijs, London, Berlijn, Milaan, Istanbul, Porto, Toronto; waar eigenlijk niet? In eigen land runnen we onze eigen publiekslocatie waar we jaarlijks 80.000 bezoekers ontvangen.

Wie vanuit de ruimte naar Nederland kijkt ziet één groot urbaan gebied vanaf Den Helder tot Brussel tot Düsseldorf, dat in omvang vergelijkbaar is met Los Angeles. Deze megastad is onze thuisbasis. Next Nature heeft zich ontwikkeld vanuit een nomadisch model zonder centrum: wij brengen onze expo's, events en publicaties naar het publiek toe. Dit maakt dat we flexibel zijn en in alle regio's hoogwaardige samenwerkingen met festivals, musea, onderwijsinstellingen en bedrijven kunnen aangaan. Met de groei en bloei van het netwerk ontstond de behoefte aan een vaste plek waar je de next nature kunt ervaren. Dit is in 2022 bereikt.

Onze Publiekslocatie

Sinds 2022 beheert Next Nature een eigen publiekslocatie in Eindhoven. Oorspronkelijk was het in 1966 door Philips gebouwde Evoluon een toekomstgericht techniekmuseum, waar werd verkend hoe de mens met de vruchten van kennis en techniek haar wereld verandert. Miljoenen mensen bezochten het ufo-vormige gebouw, totdat het in 1989 onder luid protest sloot. Meer dan dertig jaar was er geen publieksfunctie. In 2022 heeft Next Nature het rijksmonument langdurig gehuurd en succesvol heropend als een toekomstplek van verbazing, verwondering, inspiratie en educatie. De komende jaren zullen we het iconische ruimteschip nader ontsluiten. Hoewel het gebouw eruitziet als een ruimteschip, is de aarde ons moederschip. Dit maakt het gebouw tot een trainingsschip dat is aangemeerd om ons te helpen een betere bemanning voor Ruimteschip Aarde te worden. Want Ruimteschip Aarde heeft geen passagiers; we zijn allen bemanning. Samen maken we een gedroomde toekomst voor al het leven op Aarde. Een toegankelijke ontmoetingsplaats waar jong- en oud-, praktisch- en theoretisch opgeleid bijeenkomen rondom de vraag hoe we als een harmonieuze crew op Ruimteschip Aarde kunnen samenwerken. De mogelijkheid tot een diverse, inclusieve en duurzame wereld, een wereld waarin de concepten 'mens' en 'samenleving' een nieuwe evolutionaire fase ingaan. We ontwikkelen het ruimteschip tot een Next Nature museum voor de toekomst van de aarde, waar bezoekers verschillende toekomstperspectieven kunnen ervaren en meemaken. Passend bij de historie van de locatie en ons trackrecord als

toekomst laboratorium werken we aan een presentatie van speculatieve ontwerpen, objecten en toekomstverkenningen. Waar traditionele musea objecten uit het verleden presenteren, presenteren wij objecten uit de toekomst. Het museum als een plek van verbeelding, waar de toekomst continue opnieuw verkend en gemaakt wordt. We bieden er via onze open call en fellow programma een permanent podium voor creatieve visionairs en werken we er aan de verbeelding van een leefbare toekomst voor al het leven op aarde. Op termijn ontwikkelen we samen met de quintuple helix - kennisinstellingen, overheden, bedrijven, publiek en omgeving - het omliggende park tot een toekomstcampus. Aanvullend zijn we onderdeel van de toekomstgerichte Marineterrein community met onze bescheiden dependance in Amsterdam.

Internationaal Netwerk

Omdat onze thema's en projecten wereldwijd urgent en relevant zijn, ontwikkelen we al onze expo's reisbaar. Musea, festivals en evenementen weten ons al jaren wereldwijd te vinden en huren ons in om onze toekomstvisies te komen vertonen. Hiermee vertegenwoordigen we ons land wereldwijd als toekomstlab. Naast onze nomadische expo's verzorgen we ook internationale lezingen bij partijen, variërend van Transmediale in Berlijn tot een Design Summit in het Nike Global Headquarters in Portland - wist u dat Nike zelfs een 'Next Nature' schoen heeft uitgebracht? Onze internationale presentaties zijn vraag gestuurd en worden vanuit het buitenland gefinancierd. Aanvullend runnen we een digitaal platform met betalende leden in 40 landen. Vanwege de recente focus op de heropening van onze publiekslocatie is dit internationale potentieel in en na de covid periode nog beperkt geactiveerd. In de komende jaren zullen we dit internationale potentieel uitbouwen door 1) Ons Nederlandse ruimteschip onder de aandacht te brengen bij Internationaal publiek. 2) Internationale events en sprekers aan te trekken. 3) Onze NL events voor een internationaal publiek digitaal audiovisueel te ontsluiten. 4) Nomadische expo's als satellieten over de wereld te blijven laten reizen. Ons internationaliseringsplan wordt ontwikkeld i.s.m. investeringsfonds Brabant C. Vanzelfsprekend werken we ook samen met internationale partners.



Next Nature Future Travels (2021) biedt mensen een reis naar de Big Future. Tijdens een tien minuten durende trip in de VR-tijdmachine ervaar je verstedelijking, klimaatverandering, een meteorietinslag en uiteindelijk zelfs het opbranden van de zon, waarna je fysiek wordt opgetild, om naar een ander sterrenstelsel te vliegen. Dagelijks beleven circa 40 mensen deze reis.

Programmavisie 2025-2028

De menselijke impact op onze planeet is nauwelijks te onderschatten.

Klimaatverandering, verstedelijking, biodiversiteit, kunstmatige intelligentie - De technosfeer weegt al meer dan de biosfeer. Hoe gaan we hiermee om? Hoe worden wij een betere crew voor Ruimteschip Aarde? Onder het motto 'Enter Spaceship Earth', verkennen we een pad naar de toekomst, dat niet alleen bevredigend is voor de mens, maar ook voor alle andere soorten en de aarde als geheel.

De mensheid staat voor enorme ecologische en technologische uitdagingen. Klimaatverandering is inmiddels voelbaar: we zullen er mee moeten leven en simultaan de oorzaken leren beperken. We moeten een gegroeide wereldbevolking voeden. We leven in de zesde massa extinctiegolf, waarin talloze prachtige soorten uitsterven of al uitgestorven zijn. Tegelijkertijd ontwikkelen zich 'superbugs', die resistent worden tegen gangbare medicijnen. Kunstmatige intelligentie overstijgt onze menselijke cognitie, zoals de industrialisatie onze spierkracht aan machines heeft uitbesteed. Waar we enerzijds de oorspronkelijke natuurkrachten met onze menselijke systemen verdrukken, zijn deze systemen inmiddels zo dominant dat ze een next nature veroorzaken; wild en onvoorspelbaar zoals altijd. Hoe gaan we hierin leven?

Ruimteschip Aarde

"Wij zijn allemaal astronauten op Ruimteschip Aarde." verkondigde Wubbo Ockels nadat hij als eerste Nederlander met de Space Shuttle in de ruimte had gereisd. Deze manier van kijken naar de aarde als een ruimteschip was niet nieuw. In 1879 sprak schrijver Henry George al over de aarde als een 'goed bevoorraad schip, waarop we door de ruimte zeilen'. In 1965 hield de Amerikaanse diplomaat Adlai Stevenson een voordracht bij de VN, waarin hij benoemde hoe "We samen reizen, als passagiers op een klein ruimteschip, afhankelijk van haar kwetsbare voorraden lucht en aarde." In die periode publiceerde architect Buckminster Fuller zijn *Operation manual for Spaceship Earth* en sprak mediafilosoof Marshal McLuhan de gevleugelde woorden: "Er zijn geen passagiers op Ruimteschip Aarde, we zijn allen bemanning".

Hoe worden we een betere crew voor Ruimteschip Aarde? Het trainen van de crew voor Ruimteschip Aarde omvat onder andere:

1. Verhogen van ecologische intelligentie
2. Vaardigheden voor duurzaam leven
3. Bewustzijn en behoud van biodiversiteit
4. Omgang met klimaatverandering
5. Eco-vriendelijke technologie
6. Planetaire samenwerking

7. Lange termijn rentmeesterschap
8. Crisisflexibiliteit en toekomstbestendigheid
9. Belangenbehartiging voor al het leven
10. Voortdurend leren, aanpassen en creëren.

1 Fysiek Trainingschip

Sinds 2022 runt Next Nature haar eigen publiekplek in Eindhoven, waar we binnen twee jaar ruim 140.000 bezoekers ontvingen en 84.473 tickets verkochten. Het iconische rijksmonument, in de vorm van een ruimteschip, ontwikkelen we door tot een trainingsschip met een Spaceship Earth expo, dat vanaf 2025 jaarlijks minimaal 100.000 bezoekers inspireert een betere crew voor Ruimteschip Aarde te zijn. In de activiteiten sectie op pagina 10 wordt de Spaceship Earth expo in meer detail omschreven.

2. Pioniers Challenge

Via een open oproep aan creatieve visionairs realiseren we jaarlijks zes impactvolle projecten die de mens een betere bemanning maken voor Ruimteschip Aarde. Visionaire geesten, die elkaar anders niet zouden ontmoeten, worden in ons Fellow programma verenigd rondom een gezamenlijke missie. We scheppen een omgeving waarin ze kunnen samenwerken aan innovatieve projecten voor de toekomst van de aarde. De resultaten bereiken een brede doelgroep, brengen nieuwe inzichten, verhogen het natuurbewustzijn én vertrouwen in een gezamenlijke toekomst.

3. Planetair Bewustzijn

De mensheid staat voor uitdagingen die niet op nationaal niveau kunnen worden opgelost. Urgente hedendaagse kwesties zoals klimaatverandering, massale verstedelijking, biodiversiteit en de omgang met kunstmatige intelligentie vereisen mondiale samenwerking. Ruimteschip Aarde is in transitie. Vanzelfsprekend stopt het trainen van de crew voor Ruimteschip Aarde niet bij landsgrenzen. Next Nature ambieert uit te groeien tot een internationaal relevante non-profitorganisatie, met een unieke aanvullende stem voor planetair bewustzijn.

Activiteiten & Aanpak

Next Nature ontwikkelt presentaties op het snijvlak van design en technologie rondom actuele maatschappelijk vraagstukken. Projectvoorstellen doorlopen een R&D productpipeline, via onderzoek, partnering, financiering, ontwerp, productie, marketing, sales & service, tot de oplevering als expo, event of publicatie. Zo vertalen we onze inhoudelijke visie naar concreet resultaat dat een publiek vindt.

Ontwikkellab

Centraal in het netwerk staat het ontwikkellab, waar visionaire ideeën en perspectieven tot vorm komen. Urgente maatschappelijke vragen worden vanuit het fellow talentprogramma, de open call of een verzoek van een partner onderzocht. Verbindingen worden gemaakt op basis van gedeelde vragen en kansen met de cultuursector, universitair- en design gedreven onderzoek, overheid, bedrijfsleven en samenleving. Het lab is onze kraamkamer voor vernieuwing en innovatie. Voor de komende programmaperiode is de Pioneers Challenge opgezet die financieel met 300.000 euro wordt ondersteund door het Giexses-Strijbis Fonds en waaruit jaarlijks minimaal zes projecten worden ontwikkeld. Projectvoorstellen worden beoordeeld op 1) urgentie in relatie tot onze visie & missie, 2) relevantie binnen het 'Spaceship Earth' programma, 3) aansluiting bij ons publiek en achterban en 4) de mogelijkheid tot partnerschappen en financiering. Via een op één A4 omschreven protocol wordt, na consultatie van de programma adviescommissie, bepaald of een projectvoorstel in productie kan, waarna het via onze product ontwikkelingspipeline wordt uitgewerkt tot een expo, event, publicatie, educatief programma, etc.

Publieke Hubs

Zoals benoemd brengen we onze visie en projecten actief naar het publiek toe. Deze aanpak werkt en wordt gecontinueerd. Tegelijkertijd is met de groei van het netwerk de behoefte ontstaan aan een vaste locatie waar je de next nature kunt ervaren. In 2021 is dit bereikt en is onze organisatie met haar hoofdkantoor geland in Eindhoven. We huren het centraal in de Brainport biotoop gelegen rijksmonument en voormalige techniekmuseum Evoluon langdurig (minimaal tot 2029), met volledige regie over het iconische gebouw en het omliggende park. We beheren het volledige complex van 15.000m², met daarin een exporuimte van 4000m², maar ook restaurant Brasserie NEXT, werkplekken, het zalencentrum en het auditorium voor 450 mensen. Naast het goed lopende expobezoek (30.636 tickets verkocht in 2022 en 53.837 tickets in 2023) bieden wij hier een dagelijks platform aan de design- en technologiesector. Toekomstgerichte partijen kunnen hier elkaar ontmoeten en hun visies en innovaties aan een breed publiek presenteren. Tijdens de Dutch Design Week presenteren we, naast onze vaste tentoonstellingen, op de ontwerpsector toegespitste programmering – variërend van designconferenties, tot een design ambassade, tot een culinaire toekomstverkenning, tot een presentatie van afstudeertalent, tot een serie culturele dj-avonden. Sinds de heropening in 2022 bezochten ruim 140.000 mensen het rijksmonument (cijfers dec. 2023).

Op termijn zullen we het omliggende park i.s.m. de eigenaar ontwikkelen tot een toekomstcampus. Vandaag is dit park nog een grasveld met een hek eromheen, waar we af en toe een event organiseren. Het ruimtelijk kader voor deze parkontwikkeling is in 2023 goedgekeurd door de Gemeente Eindhoven. In de komende jaren gaat er gebouwd worden. Wie het park in 2028 betreedt merkt direct dat hier aan een duurzame toekomst gewerkt wordt door de quintuple helix van kennisinstellingen, overheden, bedrijven, publiek en omgeving. Je ziet er prototypes, demonstraties en living labs. Er komen makers labs, bedrijfsruimtes, een café, showroom en woningen. Deze lange termijn gebiedsontwikkeling zal bijdragen aan het innovatieve toekomstgerichte karakter van zowel de Brainport biotoop als de provincie Noord-Brabant.

Aanvullend zijn we onderdeel van de toekomstgerichte Marineterrein community met onze bescheiden dependance in Amsterdam. Deze oase, in het centrum van de hoofdstad, huisvest toekomstgerichte organisaties zoals AMS Institute, HKA, Mediamatic, Cinekid, Scheepvaart Museum, Arcam, Amsterdam Economic Board, Amsterdam Smart City, NEMO, Codam en Kennisland. In veel opzichten is het huidige Marineterrein ecosysteem een spiegel voor het ecosysteem dat we in de Brainport regio mede willen ontwikkelen.

Spaceship Earth Expo

Onze in 2022 geopende publiekslocatie was van oudsher een plek van verbazing, verwondering, inspiratie, kennisoverdracht en educatie; een beleving voor jong en oud. Ruim dertig jaar was dit iconische rijksmonument Evoluon niet publiek toegankelijk. De heropening in 2022 is boven verwachting verlopen; we ontvangen hier met 84.473 verkochte tickets in 2022 en 2023 nu al veel meer bezoekers dan vooraf begroot. In de periode 2025-2028 zullen we het ruimteschip verder ontwikkelen tot een bruisende publiekslocatie waar iedereen de toekomst mee kan maken. Uitgangspunt is het idee dat het op een ruimteschip lijkende monument is aangemeerd aan Moederschip Aarde, om ons te leren als een harmonieuze crew samen te werken voor de toekomst van de aarde. Vanaf 2026 worden bezoekers meegenomen in de *Enter Spaceship Earth* ervaring; een tot de verbeelding sprekend 21^e-eeuws oorsprongsverhaal, gebaseerd op hedendaagse wetenschappelijke kennis. Oorsprongsverhalen zijn al duizenden jaren populair; de Griekse mythologie en de bijbel zijn bekende voorbeelden. Voor een 11-jarig meisje zal Ruimteschip Aarde iets anders betekenen, dan voor een 28-jarige vluchteling of een 40-jarige ingenieur bij een technologiebedrijf. We worden verbonden door de gedachte dat we allen crew zijn van Ruimteschip Aarde en er onze persoonlijke bijdrage aan willen leveren. Het oorsprongsverhaal rondom Ruimteschip Aarde wordt over de vier ringen in de koepel verteld:

BEGANE GROND: INTRO EN TIJDELIJKE EVENTS EN EXPO'S (460m²)

Op het plein achter de hoofdingang worden bezoekers verwelkomd. Deze ruimte wordt gebruikt voor events en tijdelijke expo's. Iedereen bezoeker komt erlangs en wordt geprikkeld de Spaceship Earth training aan te gaan. Wie daar voor kiest gaat, na een korte onboarding sessie, de ringen op.

EERSTE RING: GEOSFEER (292m²)

Waarom is er iets en niet niets? Hoe is de aarde ontstaan? De eerste en kleinste ring vertelt het ontstaan van het heelal (13 miljard jaar geleden) en de aarde (4.5 miljard geleden). Hier leren we over de big bang, het ontstaan van quarks, atomen en moleculen. De basis van alles.

TWEEDE RING: BIOSFEER (713m²)

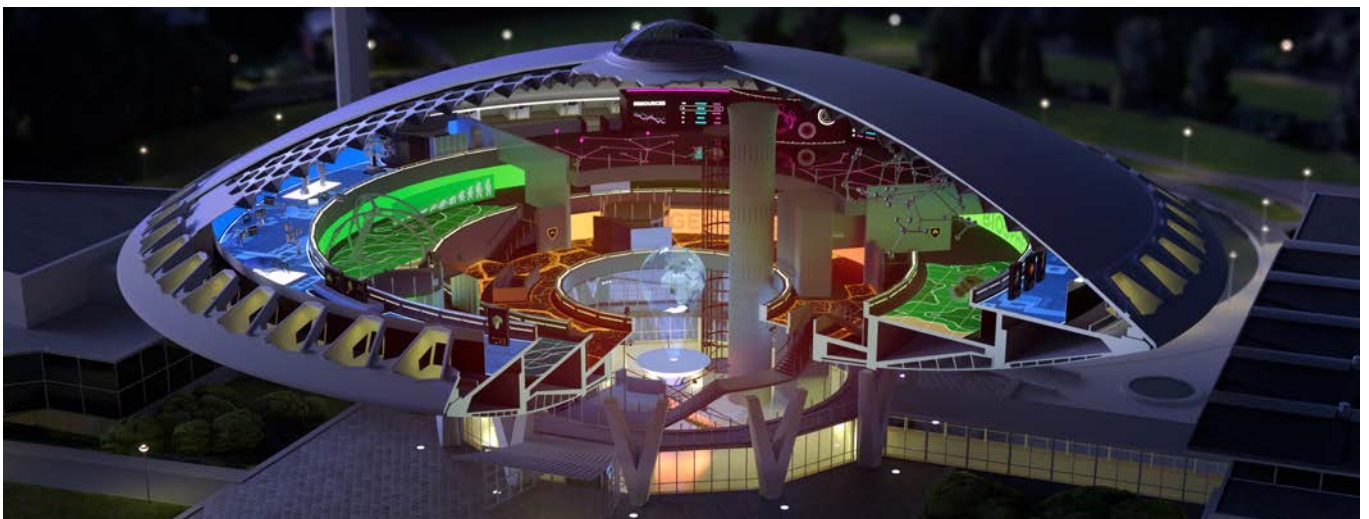
Wat is leven? Hoe heeft het kunnen evolueren? De tweede ring vertelt het verhaal over het ontstaan van leven op aarde. Van de allereerste cel tot het ontstaan van gewervelde dieren in de Cambriëse explosie, tot een via AR tot leven gewekt drakenskelet. Een artistieke evolutionaire beleving.

DERDE RING: TECHNOSFEER (803m²)

Wat is technologie? Hoe transformeert het leven op aarde? De grootste ring behandelt de transformerende impact van technologie op onze aarde. Technologie is meer dan de laatste smartphone of computer. Ook huizen, riolering, snelwegen en zelfs het alfabet zijn vormen van technologie. De optelsom van onze technologieën vormt een technosfeer, waarvan wetenschappers hebben berekend, dat deze inmiddels al meer dan 30 triljoen ton weegt. Technologie is een evolutionaire kracht. Het is onze next nature. Hoe gaan we hierin ontwerpen, bouwen en leven?

VIERDE RING: MINDSFEER (469m²)

Wat betekent hetgeen je op de eerdere ringen hebt meegemaakt voor jouw persoonlijke leven als mens op aarde? Gaan we samenleven met kunstmatige intelligenties? Ontstaat er een planetair bewustzijn? Hoe vind je hierin als mens persoonlijk en spiritueel je weg? De vierde ring wordt een digitaal *wellness centre*, waarin we bezoekers begeleiden hun rol op ruimteschip aarde te vinden.



3D Visualisatie van de te ontwikkelen Spaceship Earth Expo met de Geosfeer, Biosfeer, Technosfeer en Mindsfeer ringen. Hier trainen we de crew voor Ruimteschip Aarde en zoeken we een gezamenlijke toekomst voor al het leven en de aarde als geheel.

Fellow Incubator: Talentontwikkeling

Sinds 2015 runt Next Nature een Fellow Incubator. Doelstelling: creatieve visionairs uit verschillende disciplines, wiens werk resoneert met de next nature thematiek, verbinden rondom maatschappelijke kwesties en daarbij ruimte te bieden zichzelf verder te ontwikkelen. Via het fellow programma verbinden we diverse relevante personen uit het netwerk duurzaam met elkaar. De fellows komen periodiek bijeen om maatschappelijke vraagstukken te bespreken en oplossingsgerichte creatieve strategieën te ontwikkelen. Dit talentprogramma is allereerst onderzoeks- en niet publieksgericht en nauw verbonden met de programmatische visie. Dit is de meest inhoudelijk verdiepende connectie die je als maker met Next Nature Network kunt aangaan. Momenteel zijn er 24 fellows actief. We gaan een duurzame, solidaire relatie aan met veelkleurige creatieve visionairs. Ze krijgen vertrouwen, professionele ondersteuning en een eerlijke, transparante vergoeding voor hun creaties. We zetten de fellows in de spotlight via ons publicatieplatform, dragen ze voor, bevelen ze aan en ontwikkelen samen projecten, waarbij ons netwerk en productieapparaat wordt ingezet. Een goed voorbeeld hiervan is de reizende Future Food Formula installatie, ontwikkeld met fellow Chloé Rutzerveld. Chloé begon haar carrière als fooddesign student binnen Next Nature Lab aan de TU/e. Momenteel toont ze haar foodprojecten wereldwijd. Onder de fellows bevinden zich verschillende mensen wiens carrière inmiddels een hoge vlucht heeft genomen, zoals Lonneke Gordijn van Drift en wetenschapsjournalist Anna Gimbrère. Door onze langdurige verbinding aan elkaar en gezamenlijke fellowdagen komt de seniorgroep ook in contact met junior fellows, waarbij het opvalt hoe genereus fellows elkaar helpen. Solidariteit, diversiteit, vertrouwen, duurzaamheid en transparantie zijn de basis. De fellow line-up wordt jaarlijks vernieuwd via een open call waarop eenieder kan inschrijven.

Member Community

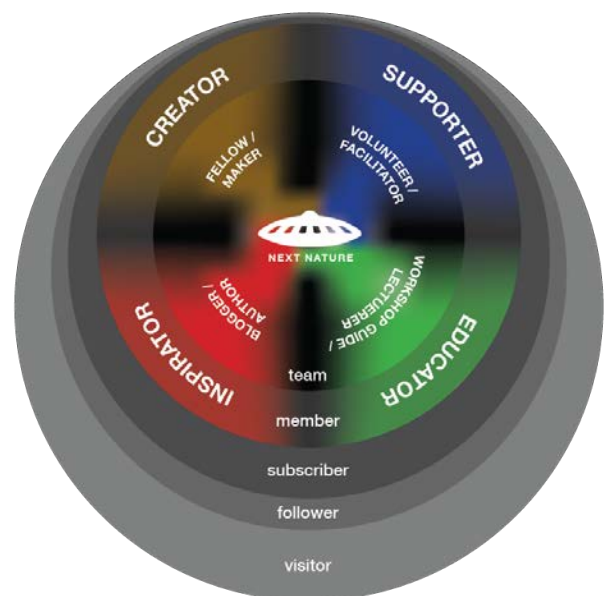
De member community verbindt mensen wereldwijd rondom de next nature thematiek. In de programma periode 2025-2028 willen we 10.000 betalende leden werven door ze de mogelijkheid te bieden zich aan te sluiten middels vier verschillende rollen:

- **Supporter:** steunt en faciliteert NNN door financiële bijdragen en/of werkzaamheden.
- **Inspirator:** onderzoekt, tipt en schrijft voor het online magazine en lopende projecten.
- **Creator:** draagt eigen projecten aan en denkt mee in het creatieve proces. We bieden een platform aan makers en hun creatieve output.
- **Educator:** draagt bij aan de educatieve activiteiten van NNN en draagt kennis over in workshops en expo's.

In de komende periode willen we de community diversifiëren, door onderscheid te maken tussen een (inter)nationaal online membership en een op lokale professionals gericht Next Nature club lidmaatschap met fysieke bijeenkomsten.

Educatie

De Next Nature Academy verzorgt sinds 2017 onze educatieve activiteiten. Onze filosofie, tools en methodiek helpt mensen doortastender om te gaan met technologische verandering. Met de ingebruikname van onze eigen publiekslocatie is onze educatieve rol in een stroomversnelling geraakt. Dagelijks arriveren er schoolbussen bij ons ruimteschip, die door professioneel getrainde guides worden rondgeleid. In 2023 ontvingen we 4250 leerlingen en dit aantal groeit tot minimaal 7500 leerlingen per jaar vanaf 2026. Next Nature Academy bedient een zeer divers publiek. Van kinderen tot professionals in sectoren variërend van ontwerp, tot hightech, van politie tot defensie, van gezondheidszorg tot uitzendbranche. In al deze disciplines spelen toekomstvragen waarin wij een rol kunnen spelen. Aanvullend op de 100 workshops die we jaarlijks geven, ontwikkelen we opzichzelfstaand educatief materiaal. Een voorbeeld is de Smartphone Afkick Game. Een fysiek spel, in de vorm van een smartphone, voor leerlingen die vanaf 1 januari 2024 in de klas geen Smartphone meer mogen gebruiken. Voor algemeen publiek ontwikkelden we o.a. de laagdrempelige Next Nature Memory Game, Het Space Farming kinderboek en het Drones Kleurboek. Voor professionals de Pyramid of Technology toolkit.



Sferen van betrokkenheid bij Next Nature Network. Na een bezoek ga je Next Nature volgen via sociale media en/of de nieuwsbrief. Als dat bevalt kun je member worden. Uiteindelijk kun je zelfs meewerken aan projecten.

In de komende periode zal de aandacht liggen op het uitbouwen van educatieve formats en de bijdrage die ze leveren aan onze netwerkfunctie binnen het onderwijs. Bij al onze expo's worden standaard bijpassende educatieve programma's ontwikkeld die we bij onderwijsinstellingen kunnen inzetten. Een voorbeeld is het educatieprogramma rondom Retro Future, waarbij we leerlingen zelf een tijdcapsule laten bouwen. We zijn in gesprek met o.a. ASML om onze educatieve maatschappelijke impact op te schalen. Er ligt een enorm potentieel, waarbij we samenwerken met diverse onderwijsinstellingen, die we nu al helpen hun onderwijs meer erfahrbaar te maken. Kernvraag onder ons educatieve programma: Hoe trainen we de bemanning voor Ruimteschip Aarde?

Talks en Events

We verzorgen jaarlijks ruim 45 presentaties op conferenties, festivals, onderwijsinstellingen en bij bedrijven. Omdat het aantal verzoeken sterk is toegenomen, hebben we de afhandeling geprofessionaliseerd en een aantal teamleden getraind om presentaties te verzorgen. De lezingenpraktijk levert een bijdrage aan de verspreiding van het gedachtegoed en brengt ons in contact met mogelijke nieuwe volgers en leden. Daarnaast organiseren we met onze partners diverse grote publieksevents tot 1500 mensen. Ons auditorium biedt ruimte aan 440 personen dat voor conferenties wordt ingezet. In 2023 vonden o.a. de AI-summit, Point of No Return Conferentie, de Nationale Wetenschapscommunicatiedag, De Sterk Techniekonderwijs Dag, New Horizon Brainport jaaropening, Meneer Rik Zomerkamp en de Klimaatsummit met minister Jetten, hun plek in ons ruimteschip. Deze maatschappelijke partners brengen hun eigen netwerk en budget voor het event mee. Wij zijn voor hen een aantrekkelijke partij vanwege onze inhoudelijke expo's en eventfaciliteiten. In de aankomende programmaperiode zullen we jaarlijks minimaal vijf grootschalige events met maatschappelijke partners organiseren. De rest van het jaar worden onze eventfaciliteiten verhuurd. In 2023 vonden o.a. grootschalige events rondom de Champions League Womens Finale, het Photonica congres, het Akzo Nobel verduurzamingscongres, alsmede het Debat van het Zuiden met nationale lijsttrekkers plaats. Dergelijke events dragen niet alleen bij aan onze business case, we sturen hierbij ook altijd aan op synergie met ons programma door een presentatie op het podium of een rondleiding in de expo. Dit loopt bijzonder goed en we zien dat steeds meer partijen, vanwege de inhoudelijke link, voor ons kiezen.

Publicaties

Onze prijswinnende website Nextnature.net doet sinds 2005 verslag van ontwikkelingen rondom het thema. Het online magazine genereert verhalen, essays en interviews over en met de mensen, technologieën en ideeën die onze next nature vormgeven. Dit platform ontvangt ruim 1000 bezoekers per dag, waarvan 10% vanuit Nederland. We zetten het platform in om Nederlandse innovaties en talenten internationaal onder de aandacht te brengen. Het magazine biedt verdieping middels essays, verhalen en inzichten in tijden van technologisering. We zetten onze interviewreeks voort, waarin we bijzondere makers en denkers een podium bieden, en publiceren maandelijks onderzoekseries om lezers inhoudelijk mee te nemen in lopend onderzoek.

Naast online media, hebben we ruime ervaring met de ontwikkeling van hoogwaardige publicaties. Voorbeelden zijn de Swipe Smartphone movie + Boek (2024), Space Farming (2023), Alles is Dromen (2022), Help Yourself (2021) de Next Nature Memory Game (2017), het Kweekvlees Kookboek (2014), het Drones Kleurboek (2015), 50 Producten uit de Toekomst (2018) en het Next Nature boek (2019), dat inmiddels ook in het Engels, Italiaans en Chinees is uitgebracht. Afhankelijk van de publicatie werken we met verschillende uitgevers, zoals BIS Publishers, Kluitman en Maven. Onze publicaties zijn gekoppeld aan het lidmaatschap. Betalende leden ontvangen jaarlijks ons fysieke magazine. In de komende periode zullen we het lidmaatschap diversifiëren voor de verschillende behoeften van ons publiek.



Enkele recente Publicaties: Next Nature Chinese vertaling, Alles is dromen, Space Farming, Swipe, Phone Age en Retro Future



Een bezoeker van onze Reprodutopia kliniek test een speculatief model van een draagbare baarmoeder. Verbeelding opent je perspectief.

Maatschappelijke Urgentie

Wat heeft Next Nature toe te voegen in een landschap waarin al vele natuurorganisaties actief zijn? Wat is ons bestaansrecht? Antwoord: wij vormen een nieuwe natuurbeweging die een dynamisch natuurbeeld als uitgangspunt neemt en daarmee een unieke maatschappelijke stem vormt. We zien dat de menselijke aanwezigheid de aarde transformeert en vragen: Wat is de natuur van de toekomst? Hoe kunnen we zorgen dat dit een wenselijke toekomst wordt voor de mens, alle andere soorten en de aarde als geheel? Niet terug, maar vooruit naar de natuur!

In de duinen bij Bloemendaal staat een vreemde, boom tussen alle ander bomen. Vanuit de verte lijkt het een doodnormale boom, behalve dat hij meters boven de rest van de bomen uitsteekt. Wie er naartoe loopt ontdekt dat helemaal geen boom is, maar een communicatiezendmast vermomd als boom. Uiteraard is zo'n antennemast vermomd als boom geen natuur. Dit is op zijn best een plaatje van natuur, een afbeelding, zoals een landschapschilderij dat thuis boven de bank hangt. Met dit verschil dat de antenne-boom niet in het museum of in jouw huiskamer, maar direct in het landschap is geplaatst. Deze boom leert ons twee dingen: Allereerst toont ze de behoefte onze omgeving vorm te geven naar een geïdealiseerd beeld van natuur. Ten tweede toont ze hoe technologie een onzichtbaar geïntegreerd onderdeel wordt van onze leefomgeving. Wij moderne mensen willen wandelen in een ongerept landschap, maar ook kunnen bellen.

Er bestaan al vele natuurorganisaties met bewonderenswaardige initiatieven om natuur te behouden, onze de balans met de natuur te herstellen, of de natuur te redden. Deze organisaties doen zinvol en nuttig werk. Next Nature Network voegt daar iets aan toe: We stellen de vraag: "Wat is ons beeld van natuur? En hoe komt dat beeld tot stand en hoe verandert het in de 21^e-eeuw?" Om hedendaagse kwesties, zoals klimaatverandering, ontbossing, verstedelijking en de opkomst van kunstmatige intelligentie en synthetische biologie in goede banen te leiden, moeten we alle opties verkennen. Er is verbeelding nodig. Omdenken. Nieuwe perspectieven. Buiten de gebaande paden. Next Nature Network neemt als startpunt dat natuur niet statisch maar dynamisch is. Evolutie gaat door. De mens is onderdeel van de natuur. Met onze menselijke aanwezigheid halen we niet alleen maar natuur weg, we transformeren haar ook en veroorzaken de opkomst van een next nature, die misschien wel net zo onvoorspelbaar als altijd. Hoe kunnen we zorgen dat dit tot een pad leidt dat niet alleen wenselijk is voor de mens, maar ook voor alle andere soorten en de aarde als geheel?

Ons onderscheidende perspectief voelt voor veel mensen allereerst weinig intuïtief. Binnen onze samenleving zijn we gewend natuur te zien als iets dat vroeger beter was, onder druk staat en waar we naar terug moeten. De onderliggende aanname: voordat de mens verscheen was de natuur in balans. Deze prachtige harmonieuze natuur moeten we behouden en waar mogelijk terugbrengen; *make nature great again*.

Terwijl burgers tijdens de verkiezingen kunnen kiezen tussen conservatieve partijen die uit zijn op behoud, en progressieve partijen die openstaan voor verandering, is onze natuurliefhebberij vaak onbemoedigd conservatief. Niet voor niets spreken we over natuurbehoud en natuurbescherming. Dit populaire natuurbeeld is niet alleen statisch en behoudend, maar plaatst de mens ook buiten de natuur, omdat ze impliciet wordt neergezet als een anti-natuurlijke soort die enkel natuur verpest en vernietigt. De mens als zondig wezen dat het natuurlijke paradijs niet waardig is. Het Bijbelse beeld van de zondige mens, die met haar aanwezigheid de ongerepte natuur bevlekt is een leidend motief in onze natuurbeweging. Het is een even krachtig als traditioneel verhaal. Wordt het niet eens tijd dat we ons beeld van natuur bijstellen, nu we leven in een wereld met regenboogtulpen, gemanicuurde landschappen, retrorunderen, designerbaby's en gekweekt vlees?

We bereiken een open, hoopvol, toekomstgericht publiek dat openstaat voor een verdiept en verrijkt natuurbewustzijn, waarin de balans tussen biologie en technologie wordt gezocht. De mensheid staat voor grote uitdagingen. Ons handelen bedreigt niet alleen de panda en het regenwoud, maar ook de mens zelf. Natuur is veerkrachtig, dynamisch, nooit af en verandert continu. Er komt een spannende nieuwe tijd op ons af. Laten we alle paden naar een groenere, rechtvaardigere wereld verkennen. Samen maken we een gedroomde toekomst voor al het leven op Aarde. Next Nature onderscheidt zich met een uniek en vooruitstrevend perspectief; niet terug, maar vooruit naar de natuur.



...AANGAAN
SMARTPHONE EN ZE TE
HELPEN EEN KRITISCHE HOUDING
TE ONTWIKKELEN TEN OPZICHTE
VAN DEZE TECHNOLOGIE?

MET DEZE ANALOGE AFKICK-
GAME KUN JE MET ELKAAR
NADENKEN OVER DE IMPACT VAN
DE SMARTPHONE OP JE LEVEN
NU EN IN DE TOEKOMST.

...LEID VERVULT
EEN SMARTPHONE?



HEB JE IEMAND NOOIG
ALS JE EEN SMARTPHONE
HEBT?



WAAR IN DE PIRAMIDE
BEVINDT DE SMARTPHONE
ZICH NU?

WAT MOET ER GEBEUREN
OM DE SMARTPHONE
ONZICHTBAAR TE MAKEN?

EN WAT ALS DE SMART-
PHONE ONDERDEEL WORDT
VAN ONZE NATUUR?

MINUTEN PER KAART
0 KAARTEN
NKEN - D...-SP...
DIGHEDEN: P... DOBE



ONDERZOEK:
NEEMT DE SMARTPHONE HET
LICHAAM OVER?



**SWIPE
AFKICK
GAME**

Is je wil cyberpeste

STE WAT
WAKKER

**SWIPE
AFKICK**

...HOE ZOU
...
...AAL 3
...LS OP HET AA.
...GEL ER AL
...AN WEEN

Presentator, gasten en publiek kropen letterlijk in de media tijdens de presentatie van de SWIPE Smartphone movie en Afkick Game voor scholieren in het NXT Museum, Amsterdam (2023).

Artistieke Visie

We leven in een tijd van grote veranderingen. Next Nature vindt haar artistieke positie in het tussengebied: de belevingswereld die ontstaat tussen technologie en biologie, wetenschap en kunst, traditie en vernieuwing, tussen virtueel en fysiek en tussen onderzoek en presentatie. De artistieke waarden van Next Nature zijn inclusief, zonder uitsluiting, verbindend en bewegen zich in de tussenruimte.

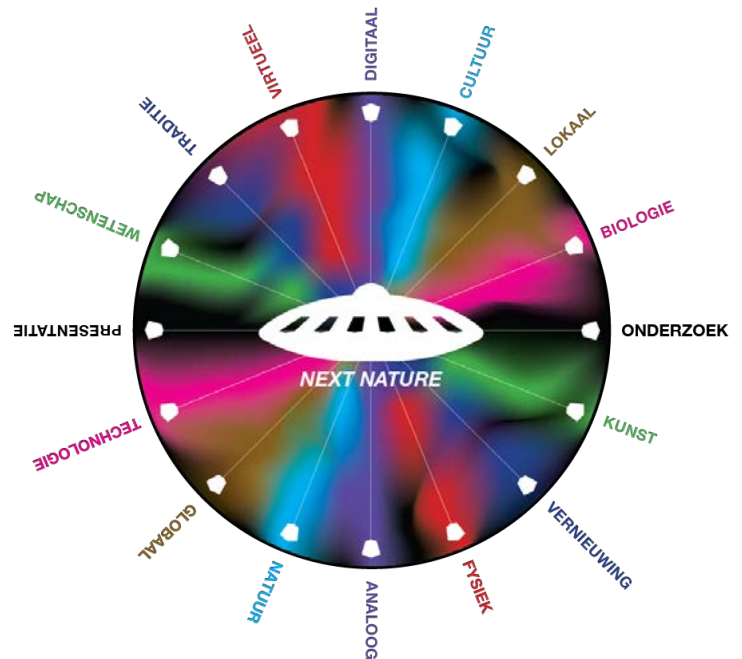
De illustere museumdirecteur Willem Sandberg (Stedelijk Museum 1945- 1963) vond dat kunst geïntegreerd moest worden in het dagelijkse leven voor iedereen. Hij liet de muren wit schilderen. Deze open en toentertijd visionaire aanpak verschaftte het Stedelijk Museum wereldwijde allure. Onze vraag: Wat zou Sandberg in 2025 doen?

Next Nature werkt in de geest van Willem Sandberg. Ook wij willen kunst integreren in de levens van mensen én ons inzetten voor een nieuwe generatie creatieve visionairs. Waar het in deze tijd van razendsnelle verandering voor velen verleidelijk is om in de achteruitkijkspiegel te kijken en vast te houden aan bestaande denk- en werkwijzen, zijn het de creatieve visionairs die, vanuit een persoonlijke perceptie, in staat zijn om nieuwe visies, beelden en talen te formuleren. En daarmee bestaande kaders en disciplines te overstijgen en het tussengebied te betreden. Wij brengen deze creatieve geesten uit diverse sectoren en culturele achtergronden bijeen rondom ons Ruimteschip Aarde programma. Met een team van zowel jonge als ervaren creatieven, bereiken we een groot, divers en inclusief publiek.

Kunst infiltreert in het alledaagse leven

Net als Sandberg zijn we ervan overtuigd dat kunst moet worden geïntegreerd in het dagelijkse leven. Wij praten er niet moeilijk over, maar verbeelden, inspireren, bevragen en prikkelen. Hoe doen we dit?

Ons Next Nature Future Travels reisbureau (2021) is een voorbeeld. Tijdens de lockdown was er een moment dat winkels open mochten, terwijl musea gesloten waren. We sprongen in het tussengebied door 100% covid proof VR reizen naar de Big Future te bieden. Bezoekers reizen in 10 minuten ruim 100 miljard jaar vooruit in een toekomstverbeelding. Met KNAW-wetenschappers uit diverse disciplines - natuurkundigen, biologen, klimaatonderzoekers, geologen, sterrenkundigen - hebben we onderzocht wat er over 10, 100, 1000, 10 miljoen, 100 miljard jaar mogelijk zou kunnen gebeuren. De reis leidt langs verstedelijking, klimaatverandering, een ijstijd, pandemie, meteorietinslag, het opbranden van de zon en het versmelten van sterrenstelsels.



Onze artistieke visie ligt in het tussengebied; waar werelden elkaar ontmoeten en nieuw perspectief ontstaat.

Ander voorbeeld. Toen we in 2011 ons kweekvlees onderzoek startten, verdubbelde het aantal mensen dat er wereldwijd aan werkte. Inmiddels is ons Kweekvlees Kookboek (2014) opgenomen in de collectie van het Stedelijk Museum en werken diverse startups om kweekvlees op de markt te brengen. Ons onderzoek naar de kunstbaarmoeder doet iets vergelijkbaars. Onderzoekers, designers en ethici komen samen rondom een nieuw thema, waarbij direct een groot publiek betrokken wordt.

Laatste voorbeeld: onze SWIPE Smartphone movie (2024) is een typografische film over de impact van de Smartphone op onze levens. Aanvullend op het in opinië artikelen gevoerde debat, brengen wij de culturele reflectie naar de Smartphone zelf. Hiermee bereiken we een nieuw en jong publiek - dat geen kranten leest en op eigen beweging nog geen musea bezoekt - met een artistieke culturele reflectie op de digitale wereld waarin ze zijn opgegroeid.

Tot slot is er onze publiekslocatie. Een gebouw dat eruitziet als een ruimteschip, daar wil iedereen in! Het is toegankelijk, democratisch en inclusief. Onze taak om voor iedereen de maximaal mogelijke ervaring en verdieping te bieden met gelaagde presentaties. Open, hoopvol en vernieuwend.



TASTE
THE
FUTURE
NOW
NEXT

Sinds 2022 kunnen bezoekers de toekomst proeven in ons eigen restaurant Brasserie NEXT. Kom langs voor een geprinte burger of zwammenbitterbal.

Over de Organisatie

Next Nature is sinds haar oprichting in 2010 gegroeid van kunstenaarsinitiatief tot professionele instelling die jaarlijks ruim 50.000 tickets verkoopt, 45 presentaties, 5 conferenties en 100 workshops verzorgt, 10 expo's plaatst en leden in 40 landen heeft. Dit stelt eisen rondom governance, personeelsbeleid en bedrijfsvoering.

Governance

We werken met een bestuurder-raad van toezicht model, waarbij we de *cultural governance code* 100% volgen. In de ontwikkeling van kunstenaarsinitiatief met € 70.000,- jaarmzet, via projectorganisatie met €700.000,- jaarmzet, tot een professionele instelling met ruim €7.000.000,- jaarmzet in 2023, wisselen groei en bestendiging zich af. Met de Future Lab toekenning in 2020 en de ingebruikname van de vaste publiekslocatie in 2022, zwollen onze publieksstromen, geldstromen en daarmee ook de risico's enorm. Aan de start van dit avontuur wisten we dat groeistuipen en groeipijnen samengaan. Hier is proactief op gestuurd, door de besturing voorafgaand aan de groei stevig in te richten. Mede hierdoor is ook de laatste groeisprong - ondanks hoge inflatie en energiekosten, en dankzij hogere ticketverkoop - voorspoedig verlopen.

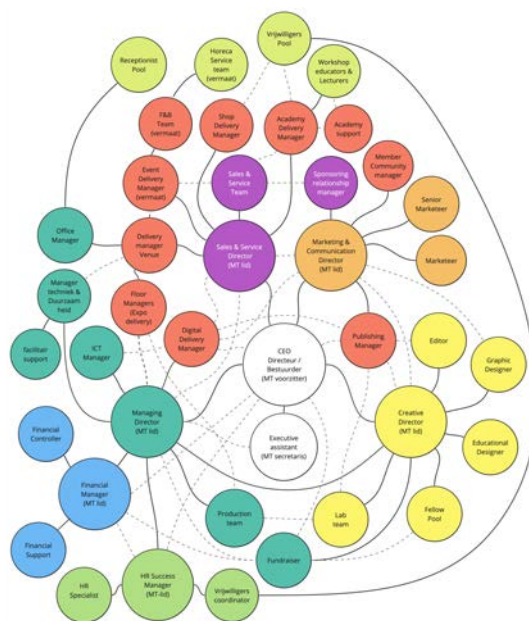
Personeelsbeleid

Ons personeel vormt een afspiegeling van de maatschappij. Wij creëren een werkklimaat waarin diversiteit, inclusie en veiligheid samengaan met focus op inhoud en creativiteit. We werken daarom met een set aan eigentijdse arbeidsvoorwaarden. Ons personeel bestaat naast een groeiend aantal medewerkers in vaste dienst ook uit een groeiend aantal instromers vanuit reguliere opleidingen, alsmede speciaal onderwijs, participatiebedrijven en onze eigen vrijwilligerspool. We leiden mensen op, binden en boeien hen met een inspirerende werkomgeving. Een plaats voor verbinding tussen vakinhoudelijke creativiteit en de bredere maatschappelijk functie. Onze focus op duurzame inzetbaarheid van medewerkers sluit aan bij onze duurzaamheidsvisie. Voor onze activiteiten waarin internationalisering en digitalisering onlosmakelijk met elkaar verbonden zijn en/of die plaats onafhankelijk worden verricht, voeren we eenzelfde duurzaamheidsbeleid. Wij toetsen periodiek de fysieke en mentale gezondheidsbeleving van onze medewerkers en voeren een preventiebeleid op basis hiervan. Momenteel bereiden we ons voor op een actieve participatie van onze medewerkers en ook de vrijwilligers in het formuleren en uitvoeren van ons personeelsbeleid. In 2025 zullen we een OR en een vrijwilligersvertegenwoordiging installeren.

Bedrijfsvoering

Qua financiering kent Next Nature Network drie inkomstenbronnen: 1) programma- en projectsubsidies (51%), 2) marktinkomsten uit het bedrijfsleven (39%) en 3) omzet uit publieksinkomsten waaronder ticketverkoop, museumshop, lidmaatschappen, en restaurantomzet (10%). We streven naar een balans tussen subsidie, markt- en publieksinkomsten, omdat het onze maatschappelijke relevantie en financiële weerbaarheid via gespreide risico's vergroot.

Het zevenkoppige managementteam stuurt de operatie via het onderstaande organogram aan. In de lopende programmaperiode zijn substantiële professionaliseringstappen gezet. Dit heeft mede vorm gekregen in onze organisatiestructuur, procesbeschrijvingen en automatisering. We hebben geïnvesteerd en blijven investeren in digitale systemen met als doel dat 1) de juiste sturingsinformatie beschikbaar is, 2) werkprocessen geoptimaliseerd worden en 3) interne communicatie te bevorderen. Na een flinke groeisprint bevindt de organisatie zich nu in een fase van consolidatie waarin we onze opgedane kennis en ervaring gebruiken om onze processen te optimaliseren.



Ons organogram is als een brein, waarbij de artistieke rechterhersen helft en de analytische linkerhersen helft verbonden zijn. Onze vrijwilligers staan bovenaan; ze zijn het visitekaartje naar het publiek.



Uitzicht vanaf de ringen op het plein in het Evoluon tijdens de Retro Future opening in 2022. Deze publiek toegankelijke binnenplein staat wekelijks vol met mensen tijdens een event, debat of concert.

Partners & Netwerk

Next Nature werkt principieel cross-disciplinair en cross-cultureel. We zijn overtuigd dat een sterke visie op hoe we kunnen dromen, bouwen en leven in next nature niet vanuit één perspectief tot stand komt, maar door de gebundelde krachten van een divers gezelschap met een gedeelde visie en fascinatie: Enter Spaceship Earth.

PARTNERS IN ONDERZOEK, ONDERWIJS, OVERHEID, BEDRIJFSLEVEN, CULTUUR EN MEDIA

We werken samen met organisaties en personen die iets kunnen dat we zelf niet kunnen. Samen ben je sterker op het gebied van ontwikkeling, onderzoek, educatie, gebiedsontwikkeling, bedrijfsvoering, tentoonstellingen, workshops, manifestaties, events, toekomstverkenning, kinderprogramma, rondleidingen, food & beverage, D&I, communicatie, mobile expo's, marketing, symposia, presentaties, verduurzaming, netwerken en publicaties.

ARS ELECTRONICA
ARTIS PLANETARY HEALTH
ASML
BAZELMANS
BIS PUBLISHERS
BNO
BOERHAVE MUSEUM
BRAINPORT DEVELOPMENT
BUREAU MARINETERRAIN
CENTER QUANTUM & SOCIETY
COLOURFUL PEOPLE
ROTTERZWAM
DESIGN ACADEMY
DUTCH DESIGN FOUNDATION
EINDHOVEN 365
ERASMUS UNIVERSITEIT
EUROPEAN SCIENCE CENTERS

EUROPEAN SPACE AGENCY (ESA)
FLORIADE WORLD EXPO
FUTURE MUSEUM NETWORK (FORMS)
FONTYS HOGESCHOOL
GEMEENTE EINDHOVEN
HIGH TECH CAMPUS
HOLLAND BIO
HOGESCHOOL VAN AMSTERDAM (HVA)
KAZERNE
KNAW
LOWLANDS
MAXIMA MEDISCH CENTRUM
MENEER RIK
MIN. BUITENLANDSE ZAKEN
MU HYBRID ART HOUSE
MUSEUM OF THE FUTURE DUBAI
NEMO SCIENCE MUSEUM

NXT MUSEUM
OSAKA WORLD EXPO 2025
PHILIPS MUSEUM
PROVINCIE NOORD-BRABANT
REFUGEE TEAM
SPEAKERS ACADEMY
SPACE BUZZ
STG. TOEKOMSTBEELD TECHNIEK
STRP FESTIVAL
TU EINDHOVEN
UWV ZUIDOOST-BRABANT
VAN ABBE MUSEUM
VAN GOGH HOMELAND
VANDEJONG DESIGN
VERENIGING SCIENCE CENTERS
VERMAAT F&B
VPRO
WAGENINGEN UNIVERSITEIT

AMBASSADEURS, PROGRAMMA ADVIESRAAD EN FELLOWS

We brengen mensen bijeen die elkaar anders niet zouden treffen. Ambassadeurs dragen het gedachtengoed uit. Fellows zijn makers en onderzoekers uit diverse disciplines wiens werk met onze thematiek resoneert.

AMBASSADEUR
André Kuipers, astronaut-doctor
Jason Silva, filosoof-presentator
Tracy Metz, journalist
Prof. Jos de Mul, filosoof
Prof.:Bas Haring, filosoof
Prof. Mark Post, biotechnoloog
Leon Ramakers, cofounder MOJO

PROGRAMMA ADVIESRAAD
Rob van Hattum, wetenschapsjournalist
Lin-Lin Chen, decaan TU/e ID
Jos Stuyfzand, ontwerper Philips
Martijn Paulen, directeur DDF
Caroline Breunese, dir. rijksm. Twente
Lex Hoefsloot, CEO Lightyear
Verily Klaassen, Hoofd kunst Rabobank
Lonneke Gordijn, Founder Drift

FELLOWS (SELECTIE)
Chloé Rutzerveld, fooddesigner
Teresa van Dongen, biodesigner
Pauline van Dongen, modeontwerper
Driessens & Verstappen, kunstenaars
Jasna Rok, fashion tech ontwerper
Anna Gimbrère, wetenschapsjournalist
Sophia Crespo, generative artist

PERSONEEL BRENGT PERSPECTIEF

We hechten waarde aan een cultureel- en neurodivers team dat een breed en verrijkend perspectief op Ruimteschip Aarde omarmt. Bij Next Nature werken 112 mensen (67 vrijwilligers, 8 stagairs, 37 medewerkers in loondienst) samen vanuit diverse culturele achtergronden, waaronder Belgisch, Brits, Bulgaars, Colombiaans, Frans, Indiaans, Indonesisch, Ivoriaans, Marokkaans, Nederlands, Noord-Macedonisch, Oekraïens, Pakistaans, Palestijns, Servisch, Spaans, Surinaams, Syrisch en Turks.

MANAGEMENT TEAM

Koert van Mensvoort - directeur/bestuurder, Tim Hoogesteger - managing director, Mieke Gerritzen - creative director, Saskia Wesseling - marketing & communicatie director, Maarten van Zeeland - sales & service director, Diana de Valk - HR success manager, Suzanne Aarnoudse - executive assistant

RAAD VAN TOEZICHT

Baptist Brayé (voorzitter), Anatal Perlin, Bob Overbeeke, Marc Hendrikse, Peter Notten, José van der Plas

Next Nature verkent hoe de mensheid met de vruchten van kennis en techniek haar wereld verandert. Wij zijn open, hoopvolle, toekomstgerichte mensen die niet terug, maar vooruit naar de natuur willen. Ons onderzoek komt tot leven in expo's, events, educatie en publicaties. We maken wereldwijd impact, met leden in 44 landen. Op onze publiekslocatie in Eindhoven, ervaar je de visie in 'real life'. Samen maken we een gedroomde toekomst voor al het leven op Aarde.

Doelstelling

- Een rijker natuurbewustzijn uitdragen; technologie als next nature.
- Biologie en technologie in balans brengen.
- De crew voor Ruimteschip Aarde trainen.

Aanpak

- Open, hoopvol, toekomstgericht, speels, leerzaam en verbindend.
- Wereldwijd technologie debat aanjagen door mogelijke toekomsten nu al tastbaar te maken, zodat we een beter gesprek krijgen.
- Signaleren, reflecteren, experimenteren, kennis genereren en delen.
- Verdiepen door disciplines te verbinden.

Output

- Expo's op eigen publiekslocatie + nomadische expo's
- Events, talks, workshops, educatie
- Publicaties (online en offline)

Publiek

- Breed publiek met een interesse in de impact van technologie op ons leven en de Aarde.
- Ledenachterban van open, hoopvolle, toekomstgerichte creators, onderzoekers, educatoren en supporters.

Toegankelijk, divers en geëngageerd

- Programma: maatschappelijk geëngageerd, waarin diverse wereldbeelden en culturele achtergronden vertegenwoordigd zijn.
- Publiek: laagdrempelig en prikkelend voor alle leeftijden en opleidingsniveaus, extra aandacht voor diverser publiek en minima.
- Personeel: Veilige omgeving voor cultureel- en neurodivers team.
- Partners: we werken o.a. samen met o.a. *Cultuur Inclusief*, *Colorful People* en *Brainport voor elkaar*.

Keten positie

- Natuurliefhebbers, cultuurmakers en technologen met elkaar én publiek verbinden.
- Partnerschappen met onderwijs, festivals, musea en media.
- Talent een internationaal podium bieden.

Bereik

- 3 miljoen unieke online bezoekers,
- 340.000 bezoekers expositie(s)
- 8.000 verkochte publicaties
- 220.000 bezoekers (mobile expo's, events, talks)



NEXT NATURE

Next Nature Eindhoven
Noord-Brabantlaan 1A
5652 LA Eindhoven

Next Nature Amsterdam
Marineterrein, gebouw 002b
Kattenburgerstraat 5
1018 JA Amsterdam

WWW.NEXTNATURE.ORG